

RESTEZ COOL

**PROTECTION THERMIQUE
DES BUREAUX ET
LOCAUX COMMERCIAUX**



suisse énergie

Notre engagement : notre futur.

AVANT-PROPOS..... P. 3

UTILISEZ UNE PROTECTION SOLAIRE..... P. 4

La protection solaire extérieure est la mesure la plus importante et la plus efficace pour garder les bureaux et les locaux commerciaux frais en été.

AÉREZ CORRECTEMENT..... P. 6

Il est important d'aérer pour assurer une bonne qualité de l'air intérieur. Pendant les périodes de chaleur, aérez la nuit ou tôt le matin pour permettre aux pièces de se rafraîchir.

UTILISEZ UN VENTILATEUR..... P. 7

Utilisez un ventilateur pour être rafraîchi par son courant d'air. De cette façon, les fenêtres peuvent rester fermées pendant la journée et les pièces ne se réchauffent pas.

ÉLIMINEZ LES SOURCES DE CHALEUR..... P. 8

Éteignez toujours les appareils électriques, les machines, les ordinateurs et l'éclairage lorsqu'ils ne sont pas utilisés et, si possible, isolez-les des personnes qui travaillent.

ADAPTEZ LES COMPORTEMENTS..... P. 9

Changez vos comportements comme par exemple en portant des vêtements plus légers, en buvant régulièrement ou en faisant du télétravail pour réduire la sensation de chaleur ressentie.

TÉMOIGNAGES ET CAS PRATIQUES..... P. 10

Quatre commerces et bureaux montrent concrètement comment ils gèrent la chaleur en été.

CLIMATISEURS – SEULEMENT SI NÉCESSAIRE..... P. 14

Les climatiseurs consomment beaucoup d'électricité et ne devraient donc être utilisés qu'en dernier recours si les autres mesures ne fonctionnent pas.

MESURES DE REFROIDISSEMENT..... P. 16

Le cahier des charges vous soutient lors de la mise en place de vos mesures.



«GARDEZ LA TÊTE FROIDE AVEC DES MESURES SIMPLES»

Marianne Zünd, cheffe de division Médias et politique, Office fédéral de l'énergie

Les climatiseurs compacts peuvent être évités. La protection solaire, l'élimination des sources de chaleur ou le fait d'aérer vos locaux permettent souvent d'obtenir rapidement et facilement une amélioration considérable.

AVANT-PROPOS

SE RAFRAÎCHIR DE MANIÈRE SIMPLE, RAPIDE ET EFFICACE LORSQU'IL FAIT CHAUD !

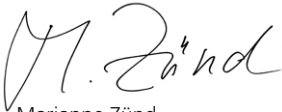
En raison du changement climatique, les journées en Suisse sont de plus en plus chaudes et les vagues de chaleurs seront plus longues et fréquentes. Dans les villes et agglomérations, où est située une grande partie des bureaux et locaux commerciaux, la température s'élève également parce qu'il y a moins de végétation et plus de béton que dans les zones rurales.

Au travail, la chaleur n'est pas seulement désagréable : elle peut aussi entraîner de la fatigue, des étourdissements, des maux de tête ou même des problèmes cardiovasculaires. Sur le lieu de travail, vous ne pouvez pas déjouer les températures élevées en vous allongeant dans un hamac. C'est pourquoi les personnes concernées cherchent des moyens pour se rafraîchir.

Ce n'est pas étonnant que les climatiseurs portables soient à la mode. Bien qu'ils soient rarement vraiment nécessaires, ils sont faciles à installer, deviennent de moins en moins chers et promettent d'être une solution adéquate pour un refroidissement rapide. Mais avec leur faible puissance de refroidissement et leur forte consommation d'énergie, ils sont souvent inefficaces et nocifs pour l'environnement.

Cette brochure illustre différentes alternatives pour réduire la consommation d'énergie dans les bureaux et les locaux commerciaux pour atteindre un niveau agréable. La protection solaire, la ventilation ou l'élimination des sources de chaleur permettent souvent d'obtenir rapidement et facilement une amélioration considérable. En utilisant des ventilateurs, en ajustant les heures de travail, en portant des vêtements légers ou en buvant beaucoup, la chaleur peut aussi être mieux tolérée. Laissez-vous inspirer par nos suggestions !

Pour que vous et vos collègues gardiez toujours la tête froide pendant toute l'année !



Marianne Zünd

Cheffe de division Médias et politique, Office fédéral de l'énergie

P.S.: Si vous souhaitez en savoir plus sur cette thématique, nous vous conseillons de consulter le rapport technique de référence « Wärmeschutz und Kühlung von Büro- und Gewerberäumen » qui se trouve sur www.suisseenergie.ch/climatisation.

UTILISEZ UNE PROTECTION SOLAIRE

PROTÉGEZ VOS FENÊTRES À TEMPS GRÂCE À UNE PROTECTION SOLAIRE EXTERNE.

UTILISEZ UNE PROTECTION SOLAIRE DÈS LE MATIN

Utilisez votre protection solaire avant que les premiers rayons ne pénètrent dans le bâtiment ! On l'oublie souvent parce que la chaleur ne se remarque pas avant midi. Mais lorsque les pièces sont déjà chauffées et il est trop tard pour faire baisser la température à un niveau agréable.



Les rideaux et stores internes servent uniquement à protéger contre les éblouissements et n'empêchent pas le réchauffement de la pièce.



STORES À LAMELLES

Les stores à lamelles offrent une protection parfaite contre le soleil et laissent passer la lumière du jour en même temps. Ils conviennent mieux aux fenêtres de façade et de toit et peuvent généralement être montés ultérieurement.



VOLETS ROULANTS

Les volets roulants sont plus stables et plus robustes que les stores à lamelles et peuvent donc servir de protection contre l'effraction. Cependant, la lumière du jour passe à peine. Dans de nombreux cas, les volets roulants peuvent être montés sur des constructions déjà existantes.

MONTAGE COMPLÉMENTAIRE D'UN SYSTÈME DE COMMANDE AUTOMATIQUE

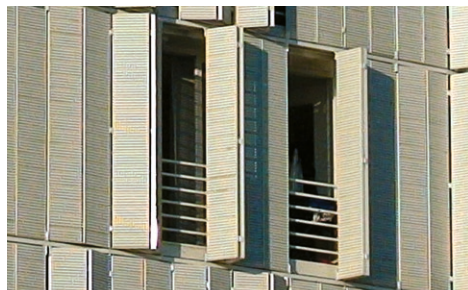
Les systèmes de protection solaire motorisés avec télécommande et commandes automatiques sont confortables et fonctionnent même lorsque personne n'est présent. Les systèmes automatiques sont particulièrement utiles dans les grands bâtiments avec beaucoup de fenêtres.

PROCUREZ-VOUS UN SYSTÈME APPROPRIÉ

Remplacez la protection solaire insuffisante ou défectueuse. Si les fenêtres ensoleillées n'ont pas de protection solaire externe, installez un système approprié. Cela est souvent possible sans grand effort et avec un bon rapport coût-bénéfice. Obtenez des offres de spécialistes et de fournisseurs de systèmes de protection solaire.



La meilleure protection est un écran solaire réfléchissant ou de couleur claire. Un permis de construire est généralement requis pour les modifications de façades.



VOLETS

Les volets sont les classiques de la protection contre le soleil et les intempéries. Ils sont disponibles dans différents matériaux et sous forme de volets battants et coulissants. Si les lamelles sont mobiles, elles assurent dans une certaine mesure la vue vers l'extérieur et la lumière du jour. Les volets sont rarement adaptés à un montage ultérieur. En règle générale, un permis de construire est nécessaire.



MARQUISES

Les marquises sont souvent faites de matériaux textiles et sont généralement montées sur la façade ou sur les balcons. Leur avantage est qu'elles n'interfèrent pas avec la vue, qui est essentiel pour les vitrines, par exemple. Comme elles dépassent la façade, il est important qu'elles soient de construction stable et résistantes à la pluie, à la saleté et à la lumière UV. En règle générale, les marquises peuvent être montés ultérieurement sans problème.

AÉREZ CORRECTEMENT

LAISSEZ LES FENÊTRES OUVERTES LA NUIT ET TÔT LE MATIN POUR PERMETTRE À L'AIR FRAIS D'ENTRER.

AÉREZ LA NUIT ET TÔT LE MATIN

La méthode la plus efficace pour rafraîchir vos locaux, est d'aérer la nuit pour que l'air frais puisse entrer. Le mieux est d'aérer pendant 2 à 4 heures en ouvrant des fenêtres situées sur des façades opposées. L'air est le plus frais à l'aube.

METTEZ EN PLACE UN PLAN POUR AÉRER VOS LOCAUX

Au sein de votre équipe, définissez un plan avec qui ouvrira les fenêtres le soir ou tôt le matin et quand elles seront à nouveau fermées. Grâce aux systèmes automatiques pour fenêtres, la ventilation peut être encore mieux planifiée afin de mieux profiter des heures les plus fraîches.

UTILISATION DU FACTEUR VENT

L'air en mouvement évacue la chaleur du corps. Cet effet peut être généré par un ventilateur. S'il fait déjà aussi chaud dans la pièce qu'à l'extérieur, le courant d'air peut également être obtenu par des fenêtres ouvertes.



AÉREZ PENDANT LA JOURNÉE SELON LES BESOINS

Même lorsqu'il fait chaud, il peut être nécessaire d'aérer pendant la journée pour améliorer l'air intérieur. Ne gardez toutefois pas les fenêtres ouvertes en permanence, mais aérez uniquement lorsque c'est nécessaire afin que les pièces ne se réchauffent pas excessivement.

UTILISEZ UN VENTILATEUR

REFROIDISSEZ DE FAÇON CIBLÉE À L'AIDE D'UN VENTILATEUR EFFICACE.

Un ventilateur génère un courant d'air puissant, créant une sensation de fraîcheur sur la peau. Contrairement au courant d'air, un tel appareil peut être ajusté et réglé en fonction des préférences personnelles. Les ventilateurs sont peu coûteux et nécessitent beaucoup moins d'électricité que les climatiseurs.

→ **Coûts: à partir de 40 jusqu'à env. CHF 400**

CHOIX

Il faut noter que les ventilateurs à rotation lente avec un grand diamètre sont généralement plus performants que (plusieurs) petits modèles à rotation rapide. Si possible, testez l'appareil dans le



EFFET

Il existe différents types de ventilateurs tels que les ventilateurs de plancher, de table, à pied ou de plafond. En règle générale, plus la surface de rotation est grande, plus la quantité d'air déplacé est importante et plus la performance est meilleure. Les ventilateurs de plafond sont généralement les plus performants.

magasin pour évaluer la quantité de bruit qu'émet l'appareil – surtout si vous avez besoin de tranquillité pour travailler.

UTILISATION

Positionnez le ventilateur de manière à sentir le flux d'air plus agréable et à ce qu'il ne refroidisse qu'une partie du corps seulement. Pour un mélange d'air optimal, le ventilateur peut être placé par terre pour déplacer l'air plus froid vers le haut.

50 WATT



1000 WATT



ÉCONOME

Les ventilateurs consomment beaucoup moins d'électricité que les climatiseurs pour produire le même effet de refroidissement.

ÉLIMINEZ LES SOURCES DE CHALEUR

ÉTEIGNEZ LES APPAREILS ET INSTALLATIONS NON UTILISÉS AINSI QUE L'ÉCLAIRAGE INUTILE.

Tous les appareils électriques, les machines et l'éclairage dégagent de la chaleur résiduelle, qui réchauffe l'intérieur. Cela s'applique en particulier au matériel informatique tel que les ordinateurs, les disques durs, les routeurs et les imprimantes. Les mesures suivantes peuvent être prises pour éviter une surchauffe inutile :

ÉTEIGNEZ LES APPAREILS ET L'ÉCLAIRAGE

Éteignez les appareils, les écrans et les lampes qui ne sont pas utilisés dans la mesure du possible. Pour vous faciliter la tâche, les multiprises avec interrupteurs sont très pratiques. Vous pouvez également utiliser des minuteries ou des applications adaptées, ainsi que le mode d'éco de nombreux appareils.

PRÊTEZ ATTENTION À L'EFFICACITÉ ÉNERGÉTIQUE

Les appareils de bureau, les ordinateurs, les pompes, les moteurs, les lampes et autres produits sont devenus beaucoup plus efficaces sur le plan énergétique au cours des dernières années. Le remplacement d'équipements et de systèmes obsolètes offre donc non seulement un grand potentiel de réduction des coûts en énergie, mais permet également d'éviter le dégagement inutile de chaleur.



DÉPLACEZ LES DISPOSITIFS PRODUISANT BEAUCOUP DE CHALEUR

Dans la mesure du possible, déplacez les appareils qui dégagent en permanence de la chaleur dans les pièces qui ne sont pas utilisées. Les imprimantes, les routeurs et les serveurs de stockage en réseau peuvent être placés dans le couloir ou dans une pièce adjacente, par exemple.



Vous trouverez sur [topten.ch](https://www.topten.ch) des recommandations et les produits consommant moins d'énergie.

ADAPTEZ LES COMPORTEMENTS

RÉAGISSEZ DE FAÇON PRAGMATIQUE AUX TEMPÉRATURES ÉLEVÉES.

ADAPTEZ LE RYTHME DE TRAVAIL

De nombreuses activités peuvent assez facilement être déplacées à des moments plus frais de la journée, le matin et le soir notamment. L'entreprise peut promouvoir le travail flexible – par exemple par le biais d'un horaire variable, un temps de travail annualisé ou d'offrir la possibilité de réduire les heures supplémentaires. Lors de journées particulièrement chaudes, l'entreprise peut accorder plusieurs pauses dans des endroits plus frais et une pause déjeuner plus longue (« siesta »). L'entreprise



BUVEZ ASSEZ ET MANGEZ LÉGER

Pendant les périodes de chaleur, buvez au moins un litre et demi par jour et mangez des aliments faciles à digérer. L'employeur peut par exemple mettre à disposition de l'eau minérale ou des distributeurs d'eau.

peut aussi permettre d'effectuer des tâches dans des endroits plus frais, comme à la maison.

RÉDUISEZ L'EFFORT PHYSIQUE

L'effort physique sur le lieu de travail peut être réduit à l'aide de principes ergonomiques et d'aides techniques, ainsi qu'en répartissant les activités exigeantes entre plusieurs personnes. Cela facilite le travail, même à des températures plus élevées.

DÉCONTRACTEZ LE CODE VESTIMENTAIRE

Avec des vêtements légers, le corps peut mieux se refroidir. Les tissus en lin, soie ou coton laissent passer l'air. Lors de journées particulièrement chaudes, l'entreprise peut suspendre l'obligation du port de la cravate et autoriser les chemises à manches courtes ou les shorts.

PLANIFIEZ ET INFORMEZ

L'entreprise a tout intérêt à planifier à l'avance les mesures de prévention contre la chaleur et à impliquer les employés à un stade précoce. Il s'agit, par exemple, de régler l'aère, qui gère la protection solaire et quand, ou d'informer les employés des éventuelles mesures de comportement personnel.



« LES HORAIRES VARIABLES NOUS AIDENT BEAUCOUP »

Pascal Mages, CEO ITIGO AG, Conseil en entreprise et informatique

Nos bureaux sont situés sous le toit d'un bâtiment de plus de 100 ans. Malgré la protection solaire et le fait que nous aérons tous les soirs, il fait très chaud en été. La température atteint souvent plus de 30°C. Nos employés sont donc autorisés à travailler de manière flexible pendant les périodes chaudes et sont libres de choisir leurs horaires de travail. En plus de cela, tout le monde peut travailler à la maison deux jours par semaine. L'année dernière lorsque la chaleur dans le bureau est devenue insupportable, nous avons même dû temporairement déplacer nos bureaux au sous-sol.



**« LA PROTECTION SOLAIRE EST ESSENTIELLE
À NOTRE SURVIE »**

Rita Lustenberger, directrice, Blumen Fischer GmbH

Nous utilisons nos stores presque toute l'année. En été, ils sont pour ainsi dire vitaux pour notre survie. Grâce à la protection solaire, les fleurs sont protégées de la lumière du soleil et ne fanent pas même par temps chaud. De plus, la température reste agréablement fraîche dans le magasin.



« MIEUX SANS CODE VESTIMENTAIRE »

Maurizio Scrugli, Directeur du conseil à la clientèle,
Banque Alternative Suisse

Dans notre banque, il n'est pas nécessaire de porter un costume ou une cravate. Cela nous permet de servir nos clients par temps chaud dans des vêtements adaptés à la température. C'est très agréable pour nous – et les clients n'y voient pas d'inconvénient. Même sans code vestimentaire, nous traitons nos clients avec respect.

En été, nous refroidissons notre siège social à Olten avec une pompe à chaleur à eau souterraine via un système de chauffage au sol et de ventilation. Toutes les fenêtres sont également équipées de stores extérieurs en textile. Même par temps chaud, la température dans nos bureaux ne dépasse guère 25°C.



« LE VENTILATEUR A AUSSI L'AIR COOL »

Kenny Thomson, directeur, Exer Bar

Notre ventilateur de plafond au-dessus du comptoir n'est pas seulement esthétique, il crée également un courant d'air agréable. C'est particulièrement agréable pour notre personnel et les visiteurs du bar lors des soirées chaudes où il y a beaucoup de monde.

CLIMATISEURS – SEULEMENT SI NÉCESSAIRE

SI MALGRÉ LES MESURES DÉCRITES CI-DESSUS, IL FAIT RÉGULIÈREMENT TROP CHAUD POUR TRAVAILLER, UN CLIMATISEUR PEUT VENIR À VOTRE SECOURS.

AVANT L'ACHAT

LE BON DIMENSIONNEMENT

Assurez-vous que votre système de climatisation correspond à la taille de votre pièce (en fonction des mètres carrés). Le surdimensionnement n'est pas souhaitable car l'appareil refroidit l'air plus vite qu'il ne peut le déshumidifier. L'air résultant dans la pièce est froid et humide. En plus de cela, le prix d'achat et les coûts d'électricité d'un appareil plus grand sont plus élevés.



CLIMATISEURS COMPACTS

Les climatiseurs compacts ont une faible capacité de refroidissement et consomment beaucoup d'électricité. Ils conduisent la chaleur vers l'extérieur à l'aide d'un tuyau fixé à travers une fenêtre ou une fenêtre entrouverte. Le problème est que la même quantité d'air doit être remplacée par de l'air extérieur ou d'une pièce adjacente, ce qui signifie qu'une grande quantité de chaleur entre à nouveau dans la pièce. Malgré ceci, ils sont souvent achetés parce qu'ils sont faciles à installer et peu coûteux.

→ Coûts: environ 500 CHF

FAVORISEZ LES DISPOSITIFS SPLIT

Les appareils split sont plus commodes et efficaces que les appareils compacts. Les unités compactes ont une consommation d'énergie plus élevée et refroidissent souvent de manière insuffisante.

CONSULTEZ L'ÉTIQUETTE-ÉNERGIE

Tous les climatiseurs consomment beaucoup d'électricité. Cependant certains consomment beaucoup plus que d'autres. Par conséquent, faites attention à l'étiquette-énergie et choisissez une catégorie d'efficacité énergétique élevée.



CLIMATISEURS SPLIT

Les climatiseurs split sont composés de deux parties et sont installés de manière fixe. Les parties intérieure et extérieure sont reliées par un tuyau contenant le fluide frigorigène et l'effet de refroidissement est optimal. Les climatiseurs split atteignent le rendement énergétique le plus élevé de tous les climatiseurs. Ils sont plus chers à installer que les unités compactes, mais les coûts d'électricité sont nettement plus bas. Ces unités nécessitent généralement un permis de construire pour le placement de l'unité extérieure.

→ Coûts: env. CHF 3000, sans installation

LORS DE L'INSTALLATION

ASSUREZ LA LIBRE CIRCULATION DE L'AIR

Lors de l'installation, veillez à ce que l'air frais soufflé puisse circuler librement et à ce qu'aucun meuble, mur ou rideau ne bloque la circulation de l'air.

TROUVEZ UNE PLACE À L'OMBRE

Si possible, installez la partie extérieure de l'appareil split dans un emplacement qui ne reçoit pas de soleil. Veillez également à ce qu'il y ait suffisamment d'espace autour de l'unité pour que l'air puisse circuler.

BONNE ÉTANCHÉITÉ

Quiconque utilise un climatiseur compact doit s'assurer que le tuyau d'évacuation est bien scellé vers l'extérieur. Ne laissez aucune fenêtre ouverte à proximité et comblez les petits interstices ! Dans le cas contraire, l'air chaud évacué sera aspiré à nouveau. Dans la mesure du possible, l'air frais doit entrer par le côté nord d'une manière contrôlée.

EN SERVICE

FERMEZ LES FENÊTRES ET LES PORTES

Pour les climatiseurs split, gardez les portes et surtout les fenêtres fermées tant que le climatiseur est en marche. Pour les appareils compacts, veillez à ce que l'ouverture par laquelle l'air pénètre dans la pièce soit si possible orientée vers le nord.

REFROIDISSEMENT MODÉRÉ

En règle générale, il suffit de réduire la température de la pièce de 6 degrés au maximum par rapport à la température extérieure. Une température plus basse augmente le risque de rhume.

ÉTEINDRE EN CAS D'ABSENCE

Éteignez le climatiseur quand personne n'occupe la pièce. À partir d'une absence d'une heure, cela vaut la peine d'arrêter le climatiseur. Vous pouvez utiliser une minuterie pour ne pas oublier de l'éteindre le soir.

DIRECTION DU DÉBIT D'AIR

Ne dirigez pas la bouche de sortie d'air du climatiseur directement vers les personnes, car elles peuvent s'enrhumer. Veillez également à ce qu'aucun objet n'obstrue le flux d'air.

ENTRETIENEZ RÉGULIÈREMENT

LES APPAREILS

Entretenez les climatiseurs conformément aux instructions du fabricant. Un nettoyage régulier des échangeurs de chaleur, le condenseur et évaporateur, est particulièrement important. Dans le cas contraire, leur performance peut chuter jusqu'à 50 %. Un entretien régulier est également important pour des raisons d'hygiène.



Les meilleurs produits peuvent être consultés sur [Topten.ch/climatiseurs](https://topten.ch/climatiseurs)

MESURES DE REFROIDISSEMENT

AVEC CE CAHIER DES CHARGES, VOUS POUVEZ FACILEMENT ET ÉCONOMIQUEMENT METTRE EN ŒUVRE VOS MESURES.

1. MESURES IMMÉDIATES EN CAS DE CHALEUR

	Planifié	Exécuté	Non applicable
Utilisation correcte de la protection solaire	<input type="checkbox"/>	<input type="checkbox"/>	<input type="checkbox"/>
Aérer de nuit ou tôt le matin	<input type="checkbox"/>	<input type="checkbox"/>	<input type="checkbox"/>
Utilisation d'un ventilateur (si agréable)	<input type="checkbox"/>	<input type="checkbox"/>	<input type="checkbox"/>
Éteindre les dispositifs lorsqu'ils ne sont pas utilisés	<input type="checkbox"/>	<input type="checkbox"/>	<input type="checkbox"/>
Déplacer les appareils chauds	<input type="checkbox"/>	<input type="checkbox"/>	<input type="checkbox"/>
Décaler les heures de travail	<input type="checkbox"/>	<input type="checkbox"/>	<input type="checkbox"/>
Prendre plus de pauses	<input type="checkbox"/>	<input type="checkbox"/>	<input type="checkbox"/>
Porter des vêtements légers et amples	<input type="checkbox"/>	<input type="checkbox"/>	<input type="checkbox"/>
Manger léger et boire beaucoup	<input type="checkbox"/>	<input type="checkbox"/>	<input type="checkbox"/>
Sensibiliser les employés aux mesures comportementales individuelles	<input type="checkbox"/>	<input type="checkbox"/>	<input type="checkbox"/>



C°



2. MESURES À MOYEN TERME

	Planifié	Exécuté	Non applicable
Élaborer et mettre en œuvre un plan pour l'aération	<input type="checkbox"/>	<input type="checkbox"/>	<input type="checkbox"/>
Se procurer des ventilateurs	<input type="checkbox"/>	<input type="checkbox"/>	<input type="checkbox"/>
Établir des lignes directrices pour l'achat d'équipement efficaces	<input type="checkbox"/>	<input type="checkbox"/>	<input type="checkbox"/>
Adapter le code vestimentaire	<input type="checkbox"/>	<input type="checkbox"/>	<input type="checkbox"/>
Adaptation/planification de l'effort physique	<input type="checkbox"/>	<input type="checkbox"/>	<input type="checkbox"/>
Informers les employés des mesures prises par l'entreprise	<input type="checkbox"/>	<input type="checkbox"/>	<input type="checkbox"/>



3. MESURES À LONG TERME

	Planifié	Exécuté	Non applicable
Déterminer avec un spécialiste les mesures de construction, telles que l'installation d'un système de protection solaire externe	<input type="checkbox"/>	<input type="checkbox"/>	<input type="checkbox"/>
Porter attention à l'efficacité énergétique lors du remplacement des équipements	<input type="checkbox"/>	<input type="checkbox"/>	<input type="checkbox"/>
Lors de l'achat d'un climatiseur: choisir un climatiseur split efficace	<input type="checkbox"/>	<input type="checkbox"/>	<input type="checkbox"/>
Entretien régulièrement le climatiseur	<input type="checkbox"/>	<input type="checkbox"/>	<input type="checkbox"/>
Informers les employés sur les mesures prises de façon régulière	<input type="checkbox"/>	<input type="checkbox"/>	<input type="checkbox"/>



EN BREF

L'augmentation des périodes de chaleur caniculaire en été accroît le besoin de climatisation dans les bureaux et les surfaces commerciales. Cette brochure propose des solutions pour entreprises et comment elles peuvent se protéger contre la chaleur excessive.

- **Sur le court terme**, les températures peuvent être considérablement réduites en utilisant une bonne protection solaire couvrant les fenêtres et en aérant la nuit ou tôt le matin. Les ventilateurs sont un bon moyen pour rafraîchir les employés pendant la journée.
- **À moyen terme**, il vaut la peine de prendre des mesures organisationnelles, telles que l'élaboration d'un plan pour aérer les bureaux. De plus, les entreprises peuvent adapter leurs modèles de temps de travail et leur code vestimentaires aux températures croissantes.
- **En dernier recours**, des mesures de construction telles que l'installation de stores solaires et de climatiseurs peuvent être envisagées. Cette brochure vous conseille sur ce qu'il faut prendre en considération pour obtenir l'effet désiré.

POUR EN SAVOIR PLUS

- Le rapport technique de référence pour cette brochure « Wärmeschutz und Kühlung von Büro- und Gewerberäumen » se trouve sur www.suisseenergie.ch/climatisation
- Vous trouverez un aperçu des climatiseurs, de l'équipement de bureau, de l'éclairage et autres produits les plus efficaces sur www.topten.ch
- La brochure « Restez Cool – Protection thermique des bureaux et locaux commerciaux » est disponible en format électronique à l'adresse : www.suisseenergie.ch/climatisation
- D'autres documents relatifs à l'énergie sont disponibles sur les deux sites internet suivants : www.suisseenergie.ch et www.froidefficace.ch
- Vous trouverez d'autres documents sur le thème de la chaleur sur le site Internet de l'Office fédéral de la santé publique OFSP : www.bag.admin.ch

Sources des images: AdobeStock: 6; OFEN: 2; Dreamstime: 4 (toutes), 5 (droit); iStock: titre, 7, 8; Shutterstock: 5 (gauche), 9, 14 (toutes); Sinnform.com: 10, 11, 12, 13

Contenu élaboré par :

**STAND
PUNKT**
21



SuisseEnergie, Office fédéral de l'énergie OFEN
Mühlestrasse 4, CH-3063 Ittigen. Adresse postale: CH-3003 Berne
Infoline 0848 444 444, www.infoline.suisseenergie.ch
energieschweiz@bfe.admin.ch, www.suisseenergie.ch, twitter.com/energieschweiz

Distribution: www.publicationsfederales.admin.ch
Numéro d'article 805.165.F